



mediaSolution3

Release Notes Vers. 6.2

08.04.2019

Inhalt

Das Wichtigste in Kürze	3
Modernisierung des Datenmodells in mS3 PIM	3
mS3 PIM Import- und ExportCenter	4
mS3 Publish	4
Einige Neuerungen im Detail.....	5
mS3 PIM: Update auf Vers. 6.....	5
Attribute; Attributsets und Kategorisierungen.....	5
Datenpflege.....	8
Nutzung von Verweisen	10
mS3 PIM API.....	12
Automatisierte Zuordnung von Print-Templates.....	13
Publish XML-Export aus mS3 PIM	14
mS3 PIM ImportCenter.....	15
mS3 PIM ExportCenter.....	16
mS3 Publish.....	18
Nutzung der Multi-Instance-Option von IndesignServer.....	18
Mehrere Umbruchoptionen pro Template definierbar	18

Release Notes mediaSolution3 Suite, Vers. 6

mediaSolution3



mS3 PIM

PIM: Produktinformationen zentral organisieren und pflegen



mS3 Commerce

PIM-Daten für E-Shops und Websites bereitstellen



mS3 Publish

Papier- und PDF-Kataloge vollautomatisch publizieren



mS3 Flip

Digitale Blätterkataloge für mobile Endgeräte

Wir freuen uns sehr, Ihnen heute die neue Version 6 der mediaSolution3 Suite vorstellen zu können.

In diesem Dokument möchten wir Ihnen die wichtigsten Neuerungen kurz vorstellen – und es sind ziemlich viele!

Wenn Sie nähere Details dazu erfahren möchten: Wir bieten auch Update-Schulungen für die neue Version 6 an – oder Sie fragen den für Sie zuständigen Projektleiter.

Das Wichtigste in Kürze

Modernisierung des Datenmodells in mS3 PIM



Mehr Flexibilität in der täglichen Nutzung, deutlich **bessere Performance** und klare Vorteile für zukünftige Optimierungen – das sind die wesentlichsten Vorteile des neuen Datenmodells der Vers. 6.

Die Kernbereiche der Datenpflege, der Umgang mit Attributen und Attributsets, die Pflege von Verweisen – all dies wurde einer gründlichen Renovierung unterzogen – die PowerUser von mS3 PIM werden die Neuerungen in kürzester Zeit sehr schätzen.

Berechnete Attribute waren bisher schon eine viel genutzte Möglichkeit von mS3 PIM. Mit Vers. 6 werden diese nun **dynamisch** bei der Ausgabe berechnet, somit entfallen lästige Wartezeiten und die dargestellten bzw. exportierten Daten zeigen immer den aktuellsten Stand.

Mit Vers. 6 wird eine **neue REST-API-Schnittstelle** (Application Programming Interface) für mS3 PIM bereitgestellt. Damit kann lesend und schreibend auf nahezu alle Informationen in der PIM-Datenbank zugegriffen werden. Somit können beliebige Umsysteme wesentlich einfacher und flexibler an mS3 PIM angebunden werden.

mS3 PIM Import- und ExportCenter



Auch diese Module wurden mit Vers. 6 **neu** entwickelt bzw. wesentlich erweitert.

Mit dem **neuen mS3 ImportCenter** können Datenimporte ins PIM besser automatisiert werden und es gibt erweiterte Optionen zur Qualitätsprüfung der Importdaten. Das ImportCenter **ersetzt** damit den bisherigen Stammdatenimport.

Das **mS3 ExportCenter** wurde um neue Exportformate erweitert, u.a. um Exporte nach **BMEcat** (standardisiertes xml-Austauschformat) und **BIFF** (Format zum Austausch von digitalen Daten im Bau- und Bauzulieferer-Umfeld – Stichwort «BIM» - Building Information Modeling)

mS3 Publish



Auch **mS3 Publish**, welches sich in vielen Kundenprojekten bewährt, ein hoch automatisiertes DigitalPublishing Tool, erhielt mit der **Vers. 6** einige **wichtige Neuerungen**:

U.a. wird in mS3 Publish Vers. 6 nun die Option angeboten, die **Multi-Instance-Fähigkeit** von Adobe InDesign Server nutzen.

Das bedeutet, dass der Publish Spooler nun **parallel mehrere Instanzen** von InDesign starten kann, die dann unabhängig voneinander Ausspielungen publizieren können – einen leistungsfähig ausgestatteten Publishing-Server vorausgesetzt. Durch diese Option kann die bisher schon gute Performanz von mS3 Publish nochmals **deutlich** erhöht werden.

Wichtig zu wissen: mS3 Publish ist zwar einerseits ein Teil der mediaSolution3-Suite, wird aber in vielen Projekten auch als **eigenständige StandAlone-Lösung** eingesetzt, um hochwertige Print-Publikationen aus unterschiedlichen anderen Datenquellen, wie z. B. ERP-Systemen oder anderen PIM-Systemen zu publizieren.

Die Möglichkeit, dabei voll verlinkte Blätterkataloge ohne Zusatzaufwand gerade noch mit zu erzeugen – diese Möglichkeit bietet Ihnen die Kombination mit **mS3 Flip**.

Einige Neuerungen im Detail

Um Ihnen schon ein wenig Look and Feel unserer neuen Version 6 zu vermitteln, stellen wir Ihnen nachfolgend einige wichtige Verbesserungen detaillierter vor. Der Schwerpunkt der folgenden Seiten liegt dabei auf unserer **zentralen** Komponente **mS3 PIM**.

mS3 PIM: Update auf Vers. 6

Das Aussehen und die Bedienung von mS3 PIM haben sich auf den ersten Blick gegenüber der Vers. 5. nicht grundlegend geändert – so dass Ihnen als Anwender der Umstieg auf die Vers. 6 sicherlich leichtfallen wird.

Das Datenmodell im Hintergrund wurde dagegen sehr umfangreich modernisiert und umgebaut, damit wir auf dieser neuen Basis besser auf Kundenanforderungen reagieren können und Ihnen auch mit den nächsten Releases von mediaSolution3 spannende und hilfreiche Neuerungen bieten können. Gern stellen wir Ihnen dazu in Kürze unsere aktuelle Roadmap vor.

Um ein Update der Daten von Vers. 5 auf das neue Datenmodell möglichst effektiv und reibungslos durchführen zu können, haben wir unser Update-Tool «DBUpdater» weiterentwickelt und ausgebaut. Mit diesem Tool kann eine bestehende Datenbank im Vorfeld des Updates intensiv geprüft werden, so dass das eigentliche Update dann reibungslos über die Bühne gehen kann.

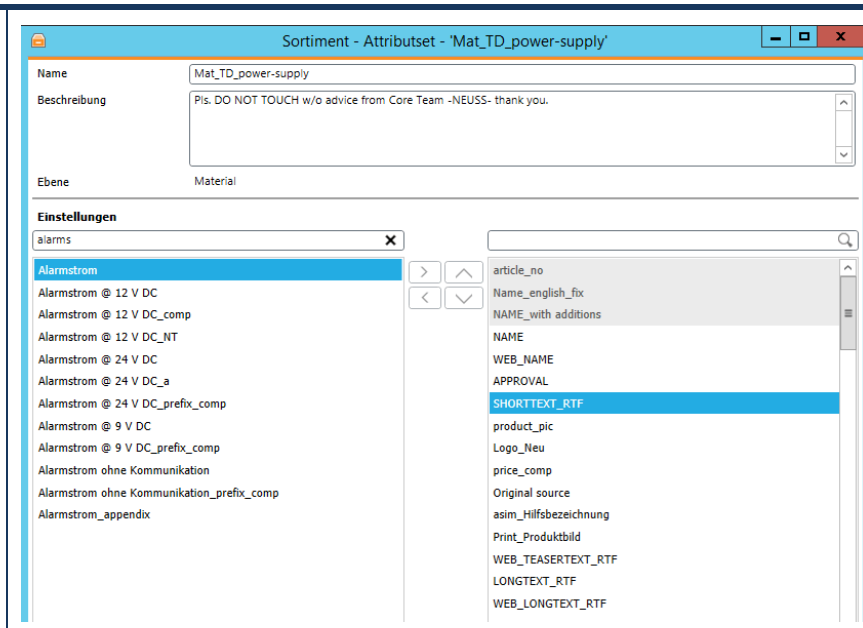
mS3 PIM Vers. 6 benötigt eine Datenbank auf Basis von **SQL-Server ab Vers. 2016**.

Attribute; Attributsets und Kategorisierungen

Flexiblere Attributsets

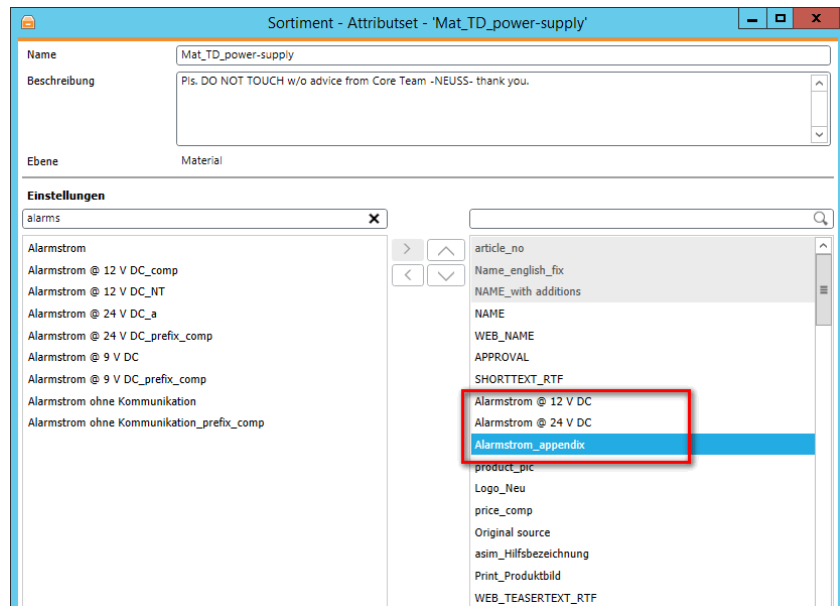
Mit mS3 PIM Vers. 6 wird die Nutzung der Attributsets wesentlich einfacher und flexibler:

Für die Zuordnung der Attribute zu Attributsets und zu Kategorisierungen steht eine flexible Volltextsuche zur Verfügung (dynamische Einschränkung der Attributliste bei der Eingabe)

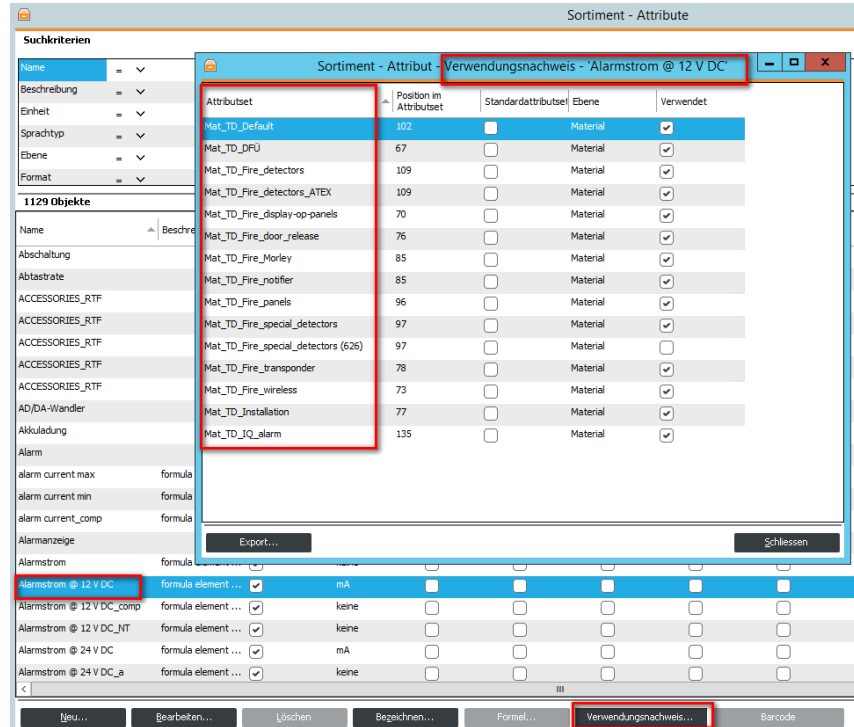


Attribute können in bestehenden Attributsets jederzeit und an jeder Stelle eingefügt, verschoben oder gelöscht werden.

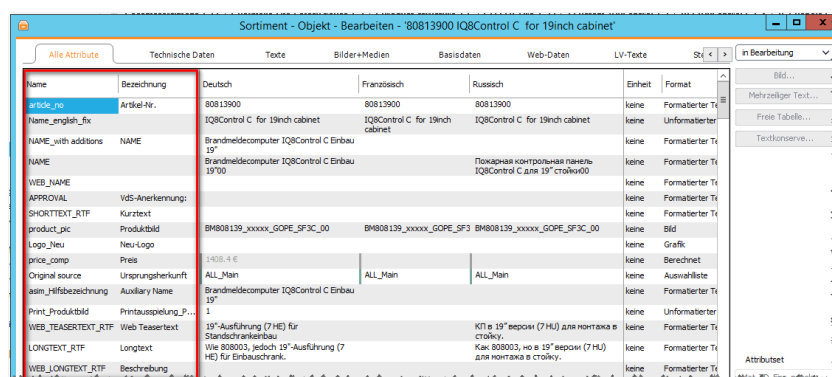
Es gibt keine Beschränkung der maximalen Anzahl von Attributen in einem Set.



Im Verwendungsnachweis der Attribute kann schnell geprüft werden, in welchen Attributsets ein Attribut zugeordnet und verwendet ist.



In allen Pflegebereichen (Objektgrid, -Detailansicht und Objektpflege) werden die Attribute nun einheitlich mit ihrer sprachneutralen Benennung und der sprachabhängigen Bezeichnung angezeigt.



Attributsets können per Knopfdruck dupliziert und die Kopie dann direkt angepasst und modifiziert werden.

The screenshot shows the 'Sortiment - Attributsets' interface. At the top, there are search criteria (Suchkriterien) for Name, Beschreibung, and Ebene. Below this is a table with 49 objects. The table has columns for Name, Beschreibung, Verwendet, Ebene, and Bearbeiter. The 'Mat_emergency_light' row is highlighted in blue. At the bottom of the interface, there is a row of buttons: Neu..., Bearbeiten..., Löschen, Kategorisieren..., Bezeichnen..., Barcode, and Kopieren. The 'Kopieren' button is highlighted with a red rectangle.

Name	Beschreibung	Verwendet	Ebene	Bearbeiter
DownloadDocuments	Pls. DO NOT TOUCH w/o a	<input checked="" type="checkbox"/>	DownloadDocs	
Level1	Pls. DO NOT TOUCH w/o a	<input checked="" type="checkbox"/>	Level1	
Level2	Pls. DO NOT TOUCH w/o a	<input checked="" type="checkbox"/>	Level2	
Level3	Pls. DO NOT TOUCH w/o a	<input checked="" type="checkbox"/>	Level3	
Maingroup	Pls. DO NOT TOUCH w/o a	<input checked="" type="checkbox"/>	Maingroup	
Mat_emergency_light	Pls. DO NOT TOUCH w/o a	<input checked="" type="checkbox"/>	Material	
Mat_emergency_light_escape_route	Pls. DO NOT TOUCH w/o a	<input checked="" type="checkbox"/>	Material	
Mat_Loudspeaker	Pls. DO NOT TOUCH w/o a	<input checked="" type="checkbox"/>	Material	
Mat_TD_Ackermann_Clino	Pls. DO NOT TOUCH w/o a	<input checked="" type="checkbox"/>	Material	
Mat_TD_Ackermann_Systemo	Pls. DO NOT TOUCH w/o a	<input checked="" type="checkbox"/>	Material	

Weitere Neuerungen

- Bei der Eingabe von Datenwerten wird automatisch geprüft, ob die Daten konform zu dem gewählten Datentyp sind.
- Die Berechnung von «Berechneten Attributen» erfolgt jetzt im Hintergrund dynamisch, d. h. die Werte werden bei jeder «Nutzung», also einer Voransicht in der Pflegemaske oder der Ausgabe in einer Publikation dynamisch berechnet. Dadurch entfallen lästige Wartezeiten bei der Neuberechnung und die angezeigten Werte entsprechen in jedem Fall dem aktuellsten Datenstand.
- Standard-Attributsets pro Ebene müssen nun nicht mehr explizit angelegt werden, sondern werden im Hintergrund automatisch bereitgestellt.
- Zusätzliche Attributsets, wie Preisergänzungen und Set-Ergänzungen in der Publikation können nun flexibler und komfortabler verwendet werden.
- Welche Attribute in der Baumdarstellung genutzt werden, kann nun ebenfalls flexibler als bisher definiert werden – es können zwischen einem und drei Attributen hierfür genutzt werden.

Datenpflege

Deutlich schnellerer Aufbau des Pflegefensters, schnelleres vertikales Scrollen.

Große Objektlisten werden dynamisch nachgeladen und sind dadurch schneller verfügbar.

Im Pflegefenster nicht direkt pflegbare Attribute (z. B. Stammdaten oder berechnete Attribute) werden in grauer Schrift dargestellt.

Sortiment | 6 / 01 premade | 46 / 01.010 gitarren & instrumenten kabel | 43 / TI-PSP TITANIUM high end gitarren kabel mit silentPLUG | 4

Liste - Zeilen: 4 Filter

nr	BIOS_Beschreibung1	BIOS_Status	BIOS_Warengruppe	BIOS_Rabattgruppe	BIOS_Mengenheit	BIOS_Presenheit	BIOS_EAN
TI-0300PSP	Titanium Instr. Kabel 3m, J... 2	420	40	40	Stck	1	425
TI-0400PSP	Titanium Instr. Kabel 4,5m, J... 2	420	40	40	Stck	1	425
TI-0600PSP	Titanium Instr. Kabel 6m, J... 2	420	40	40	Stck	1	425
TI-0900PSP	Titanium Instr. Kabel 9m, J... 2	420	40	40	Stck	1	425

Detail

Name	Bezeichnung	Deutsch	Englisch	Französisch	Einheit	Format
BIOS_Bezeichnung_2		Jack 2p - Jack 2p.	Jack 2p - Jack 2p.	Jack 2p - Jack 2p.	keine	Formaterter Text
BIOS_Bezeichnung_3		Goldkontakt	gold contacts	contacts en or	keine	Formaterter Text
BIOS_Bezeichnung_4					keine	Formaterter Text
BIOS_Bezeichnung_5					keine	Formaterter Text
BIOS_Bezeichnung_6					keine	Formaterter Text
BIOS_Bezeichnung_7					keine	Formaterter Text
BIOS_Bezeichnung_8					keine	Formaterter Text
BIOS_Angelegt_Username	angelegt von	DKLOTZ	DKLOTZ	DKLOTZ	keine	Uniformaterter Text
BIOS_Angelegt_Datum	angelegt am	09.01.2007	09.01.2007	09.01.2007	keine	Uniformaterter Text
BIOS_weight	gewicht	0,26	0,26	0,26	kg	Kommazahl
BIOS_Length		300	300	300	keine	Kommazahl
BIOS_width		0	0	0	keine	Kommazahl
BIOS_high		0	0	0	keine	Kommazahl
BIOS_diameter		0	0	0	keine	Kommazahl
BIOS_Miniset	miniset	N	N	N	keine	Uniformaterter Text
BIOS_Mengenvaster		43	43	43	keine	Kommazahl
Variantenbild		TI-PSP_c	TI-PSP_c	TI-PSP_c	keine	Bild
tülle	stecker/tülle	schwarz + rot	black + red	noir + rouge	keine	Formaterter Text
verpackung	verpackung				keine	Formaterter Text
länge(m)	länge	3	3	3	m	Uniformaterter Text
anschluss	anschlüsse	gerade - gerade	straight - straight	droite - droite	keine	Formaterter Text
hersteller_jack	hersteller klinke				keine	Formaterter Text
lieferumfang	lieferumfang				keine	Formaterter Text
kontakte	kontakte	vergoldet	gold-plated	doré	keine	Formaterter Text

Eigener Bereich (grün) für die Darstellung der Stammdaten-Attribute und Zuordnung der Stammdaten.

Variante | 5771

Liste - Zeilen: 5771 Filter

nr	BIOS_Beschreibung1	BIOS_Status	BIOS_Warengruppe	BIOS_Rabattgruppe	BIOS_Mengenheit	BIOS_Presenheit	BIOS_EAN
HT199KJ020	20m HC12P 15HybridKabel... 4	358	34	34	Stk	1	0
PW19KJ030	20m PolyVIRE 36 x 2x0.22... 2	30	30	30	Stk	1	4230046872932
PS19KJ030	100m Speaker Cable 100... 4	44	33	33	Stk	1	4230046871211
PH19KJ032	100m Kabel 2m Plug A... 2	247	40	40	Stk	1	4230046873128
NAC19CA	PowerCon 3m Kabelreiter... 2	599	20	20	Stk	1	0
HD19KJ038M	RGBHV Video Adapterkabel... 4	245	40	40	Stk	1	0
S08P9A02	8-Ch Loosm Symmetrisch, 2... 4	350	71	71	Stk	1	4230046874821
NSP9M3	10m Microfonkabel mit 3x... 4	268	40	40	Stk	1	4230046872727
CP9R 1P0250	2,9m CAT6 Patchkabel C7... 4	354	34	34	Stk	1	0
OTW2037_200	200m OverTRANE 2 x 0.1... 4	60	30	30	Roll	1	4230046871211
KV1320E15	12-Ch Muscu. Kabel R.12T... 4	320	73	73	Stk	1	0
BA09P9M15	8-CH HDSDI 15m 1.5m... 4	350	71	71	Stk	1	0
PO80SD-400	LVC Breakoutkabel 400m... 4	352	78	78	Stk	1	0
HW33E050	50m 2xCAT6 Audio-Hybrid... 4	358	34	34	Stk	1	0
VD04LT_050	50m DIGITAL VIDEO CABL... 2	352	30	30	Stk	1	4230046873838
SD03P0150100	OTDR Digital Kabel im 15m... 2	235	40	40	Stk	1	0
PH09K_100	100m PolyVIRE A x 2x0.22... 2	30	30	30	Stk	1	4230046873777

Detail

Name	Bezeichnung	Deutsch	Englisch	Französisch	Einheit	Format
BIOS_Beschreibung1	Beschreibung	100m SPEAKER CABLE - LVC, 2 x 2.5mm ² , P/NC, SHIELD	100m Speaker Cable - LVC, 2 x 2.5mm ² , P/NC, SHIELD	100m Câble haut-parleur - LVC, 2 x 2.5mm ² , P/NC, nor	keine	Uniformaterter Text
BIOS_Status	ST	2	2	2	keine	Kommazahl
BIOS_Warengruppe	Warengruppe	85	85	85	keine	Kommazahl
BIOS_Rabattgruppe	RG	33	33	33	keine	Kommazahl

Der Attributtyp Mehrzeiliger Text heißt nun «Formatierter Text». Die Formatierungsmöglichkeiten im Pflegefenster wurden erweitert (u.a. um Absatzformate und zusätzliche Zeichenformatierungen). Die Darstellung von Umbrüchen im Editor wurde verbessert.

Einzeiliger Text heisst nun «Unformatierter Text»

Bezeichnung	Deutsch	Englisch	Französisch	Einheit	Format
bestell-nr.	KKCC	KKCC	KKCC	keine	Unformatierter Text
name	pro instrumenten kabel mit bunter tülle	pro instrument cable with	câble pro instrument avec	keine	Unformatierter Text
beschreibung					
kurzbezeichnung	KKCC_PP				
USP 1	gut klingendes, angenehm spielbares Budgetkabel				

In allen Verwendungsnachweisen wird jetzt der komplette Pfad mit ID und Ebenennamen dargestellt.

In den Reitern Verwendungsnachweis Sortiment bzw. Publikation werden alle Vorkommen als Link zur Struktur bzw. zur Ebenensicht gezeigt.

Im Menü Verwaltung können jetzt weitere Grund-Definitionen direkt an der Oberfläche erstellt werden: Status, Textkonservenkategorien und Verweis-Kategorien.

Einfache Zuweisung von Stammdatenartikeln zum Sortiment

Neben der bisherigen Methode wurde eine neue Option der Zuweisung eingeführt: «Easy Drag & Drop».

Mit dieser Option können Stammdatenartikel ins Sortiment verknüpft werden, ohne ihnen sofort das passende Attributset zuzuweisen. Diese Artikel haben dann zunächst nur ihre Stammdatenattribute zugewiesen. Sie werden im Sortiment besonders gekennzeichnet. Das passende Attributset kann ihnen dann später im Zuge der weiteren Datenpflege zugeordnet werden. Somit sind bei der Zuordnung von neuen Produkten ins Sortiment nicht unbedingt detaillierte Kenntnisse zu den Produkten erforderlich, was auch eine automatisierte Zuordnung erleichtert.

Weitere Anpassungen an der Bedieneroberfläche

- Das Verschieben von Objekten im Baum und die Zuordnung von Objekten in den Baum funktionieren nun wahlweise mit oder ohne Shifttaste.
- In allen Bereichen (Sortimentspflege, Publikationen und Stammdatenpflege) wird jetzt jeweils ein bearbeitbares Rotelement namens Hauptebene dargestellt.
- Schnelle Umsortierung der Reihenfolge von Objekten im Hierarchiebaum durch Sortierung nach Attributen im Objektgrid oder in beliebiger Reihenfolge durch Markierung mit STRG+Mausklick.

Nutzung von Verweisen

Das Handling der Verweise ist mit Vers. 6 deutlich bedienerfreundlicher:

Beliebige Verweiskategorien können nun direkt im Verwaltungsmenü definiert werden (z. B. Ersatzteil, Zubehör, passend zu, Nachfolgeartikel usw.).

Die Suche/Filterung nach den Verweispartnern zu einem Objekt kann auf der Basis beliebiger auswählbarer Attribute erfolgen.

Sortiment - Verweis - Erstellen - DMXK3FRJ45M DMX Adapter sw 20cm, XLR3p F - RJ45 M => FB4ZFEL_EOL...

Liste - Rows: 51 Filter

Suchkriterien

Attributname	=	▼ name	<input checked="" type="checkbox"/>
Wert	=	▼ *quad*	<input checked="" type="checkbox"/>
AssortmentObjectReferenceModify;PermSe...	=	▼	<input type="checkbox"/>
AssortmentObjectReferenceModify;PermSe...	=	▼	<input type="checkbox"/>

Suchen Zurücksetzen

Referenz

Typ verwandte Produkte ▼

Es können nun auch beliebig viele Objekte mit der gleichen Verweiskategorie gleichzeitig zugewiesen werden. In diesem Fenster können nacheinander weitere unterschiedliche Verweise zugeordnet werden können.

Sortiment - Verweis - Erstellen - 'DMXK3FRJ45M DMX Adapter sw 20cm, XLR3p F - RJ45 M => FB4Z

Liste - Rows: 51 Filter

nr bestell-nr.	name name	beschreibung beschreibung	kurzbezeichnung kurzbezeichnung
FB4ZFEL_EOL	FiberLink SmartBeam QUAD auf 4x LC OM2e ein...	Der Linsen-Einbaustecker S...	FB4ZFEL
FB4ZSDC	FiberLink SmartBeam QUAD D-serie auf 4x SC/P...	Der Linsen-Einbaustecker S...	FB4ZSDC
EXTDK12SD3	3-fach DVI, 1x Cat5 ethernet extender set TX / ...	Die FO-Extender-Boxen vo...	EXTDK12SD3
F4US22A	FiberLink SmartBeam QUAD MINI single-mode an...	Wenn Größe und Platzbeda...	F4US22A
EXTDK12SD4	4-fach DVI extender set TX / RX mit SmartBeam ...	Die FO-Extender-Boxen vo...	EXTDK12SD4
F4UM22A	FiberLink SmartBeam QUAD MINI multimode ansc...	Wenn Größe und Platzbeda...	F4UM22A
FB4ZSEL001_EOL	FiberLink SmartBeam QUAD auf 4x LC/UPC Singl...	Der Linsen-Einbaustecker S...	FB4ZSEL
SQM18H04_online	StarQuad multicore - 4 x 4 x 0,18 mm² - FRNC	Dieses Multicore-Kabel fass...	SQM18H04
SQ450P	StarQuad - 4 x 0,50 mm² - PUR	Der 4-adrige Aufbau und ei...	SQ450P
TB0-S1F4LC	T-Box QUAD Fiber Riqq & Floor Box, multimode q...	In der Eventtechnik von he...	TB0-S1F4LC

Referenz

Typ

Ergebnis: Mehrere Verweis-Objekte wurden schnell und zuverlässig zugeordnet:

Sortiment - Verweise - 'DMXK3FRJ45M DMX Adapter sw 20cm, XLR3p F - RJ45 M'

Verweise

Typ

Objekt-ID	Sprache	Typ	Text bei Mutter
FB4ZFEL_EOL FiberLink SmartBeam QUAD auf 4x LC OM2e einbau adapter	Deutsch	verwandte Produkte	
F4US22A FiberLink SmartBeam QUAD MINI single-mode anschluss kabel	Deutsch	verwandte Produkte	
EXTDK12SD3 3-fach DVI, 1x Cat5 ethernet extender set TX / RX mit Smar...	Deutsch	verwandte Produkte	
FB4ZSDC FiberLink SmartBeam QUAD D-serie auf 4x SC/PC single-mode ei...	Deutsch	verwandte Produkte	

Neu... Bearbeiten... Löschen Schliessen

mS3 PIM API

Ein weiteres Highlight der Vers. 6 ist die umfangreiche REST-API, die nun zur Verfügung steht. Über die API-Schnittstelle können beliebige anderen Applikationen lesend und auch schreibend mit mS3 PIM Daten austauschen, ohne das interne Datenmodell von mS3 kennen oder verstehen zu müssen. Auch bei zukünftigen Änderungen des Datenmodells können die über die API angebotenen Anwendungen ohne größeren Update-Aufwand weiter benutzt werden.

Durch die integrierte Dokumentation ist sie auch schnell einsetzbar.

The screenshot shows a web browser window with the URL `http://localhost:8073/index.html#GetAttributeSets`. The page title is "mS3 API Documentation". On the left, there is a sidebar with a logo and a list of API endpoints categorized under "Meta", "Structure", and "Attribute". The main content area displays the details for the `GetVersion` endpoint. It includes a description: "Get the mS3 API Versionnumber. This endpoint will get the API Version as Major and Minor Numbers." Below the description, there is a code block showing the HTTP method and path: `GET /version`. The "Parameter" section indicates "None". The "Successful operation (200):" section contains a table with headers "Field" and "Type". The "Examples" section shows code for Curl, Qt C++, and C#.

This block shows a detailed view of the `GetAttributeSets` endpoint. It includes a description: "Get all attributesets". Below the description, there is a code block showing the HTTP method and path: `GET /attributesets`. The "Parameter:" section contains a table with headers "Field", "Type", and "Description".

Field	Type	Description
structureElementId	uuid	The id of the structure element
isMasterdataSet	boolean	is a Masterdata set

The "Successful operation (200):" section contains a table with headers "Field", "Type", and "Description".

Field	Type	Description
data	Attributeset[]	Response Object.
id	uuid	
name	string	
description	string	
structureElementId	uuid	
usageTypeId	integer	
isMasterdataSet	boolean	
attributeset	Attributeset[]	

Automatisierte Zuordnung von Print-Templates

Ein bestehendes Projekt aus mS3 Publish kann nun direkt in mS3 PIM importiert werden und die Templates und Projekt-IDs sowie die zugehörigen Namen werden dabei eingelesen und automatisch verknüpft.

Voraussetzung: mS3 Publish-Server muss aktiv sein.

Templatenname	Typ	ID	Beschreibung	Ebene	Templatetyp
BT_Variante_mitArtikelTab_ohneUmbruch	Print	43	kein Umbruch in Artikeltable definiert		Blocktemplate
BT_Variante_mitArtTab	Print	41	BT_Variante_mitArtTab, mit Umbruch in Artikeltable	Variant	Blocktemplate
Ganzseitengrafik_Zusatzseiten	Print	15			Blocktemplate
IT_Artikelindex	Print	7	Index template for index of article numbers		Indextemplate
IT_Ges_Inhaltsverzeichnis	Print	16	Index template for main table of contents		Indextemplate
IT_Kapitel_IHV	Print	25	Index template for chapter table of contents		Indextemplate
IT_Stichwortindex	Print	8	Index template for keyword index		Indextemplate
LeerTemplate	Print	0			-
ST_Artikelindex	Print	2	Page Template for article index		Seitentemplate
ST_Ges_Inhaltsverzeichnis	Print	4	Page template for main table of contents		Seitentemplate
ST_Kapitel_IHV	Print	26	Page template for chapter table of contents		Seitentemplate
ST_PreisListeSeite	Print	38	Page template for Price list		Seitentemplate
ST_Produktseiten	Print	1	Page template for standard product pages		Seitentemplate
ST_Sonderseiten	Print	9	Page template for special pages		Seitentemplate
ST_Stichwortindex	Print	3	Page template for keyword index		Seitentemplate

Publikation - mS3 Publ...

Mandanten: Testv6

Projekte: Tutorial 5

- Neues Projekt 1
- Tutorial 5**
- Tutorial 6

Import Abbrechen

Publish XML-Export aus mS3 PIM

Diverse Konfigurationsoptionen, die bisher in Konfigurationsdateien im Hintergrund hinterlegt waren, wurden nun in die Benutzeroberfläche des Publish-XML-Exports aufgenommen:

Einstellungsmöglichkeit der PDF- und Flip-Generierung sowie eine Auswahlmöglichkeit der entsprechenden Profile. Wird hier keine explizite Auswahl getroffen, werden die im Publish-Projekt definierten Zuordnungen verwendet.

Optionen zur Optimierung der exportierten xml-Dateien: diese Einstellungen hängen mit den Randbedingungen und der Konfiguration des jeweiligen Publish-Projekts zusammen; sie sollten nur in Abstimmung mit dem Projektleiter oder dem Professional Service geändert werden.

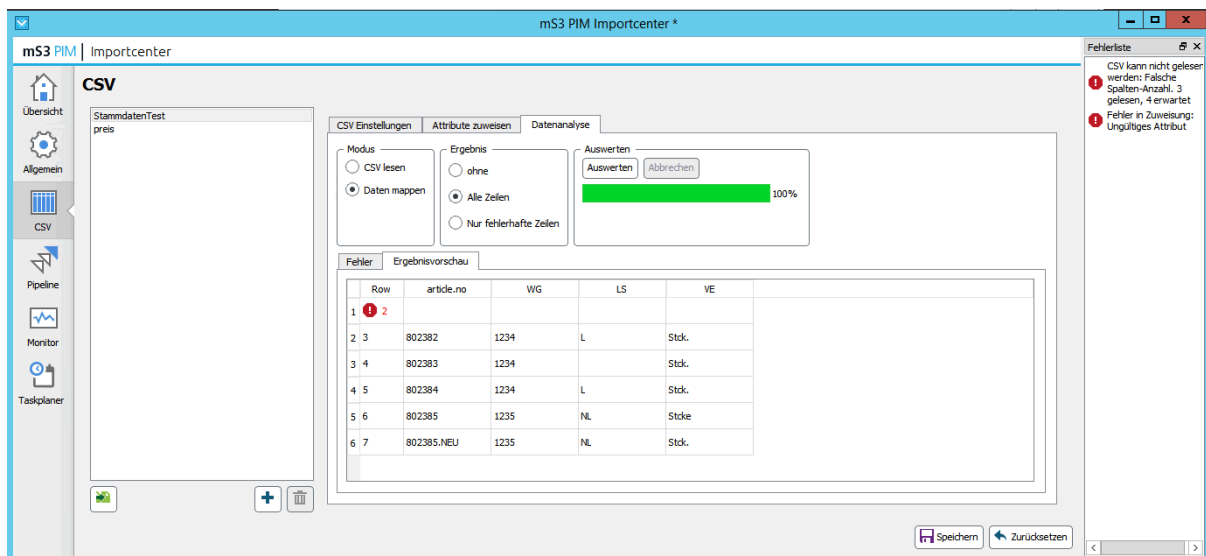
Die beim XML-Export gewählte Sprache der Ausspielung wird nun ebenfalls dynamisch an mS3 Publish übergeben und kann hier mit der passenden Konfiguration der Spracheinstellungen des Publish-Projekts gemappt werden.

mS3 PIM ImportCenter

Das ImportCenter ersetzt ab Vers. 6.2 den bisherigen Stammdatenimport, ist dabei aber wesentlich flexibler:

Beim Mapping der Import-Daten können nun auch Formeln ähnlich der berechneten Attribute eingesetzt werden. Beliebige Mapping-Zuordnungen können als Import-Profil gespeichert werden.

Zu importierende Daten können im ImportCenter direkt geprüft werden, dabei werden Fehler in der Struktur oder in den Daten klar angezeigt.



Das ImportCenter ist technisch über die neue API an mS3 PIM angekoppelt und wird in den nächsten Versionen noch erheblich ausgebaut werden.

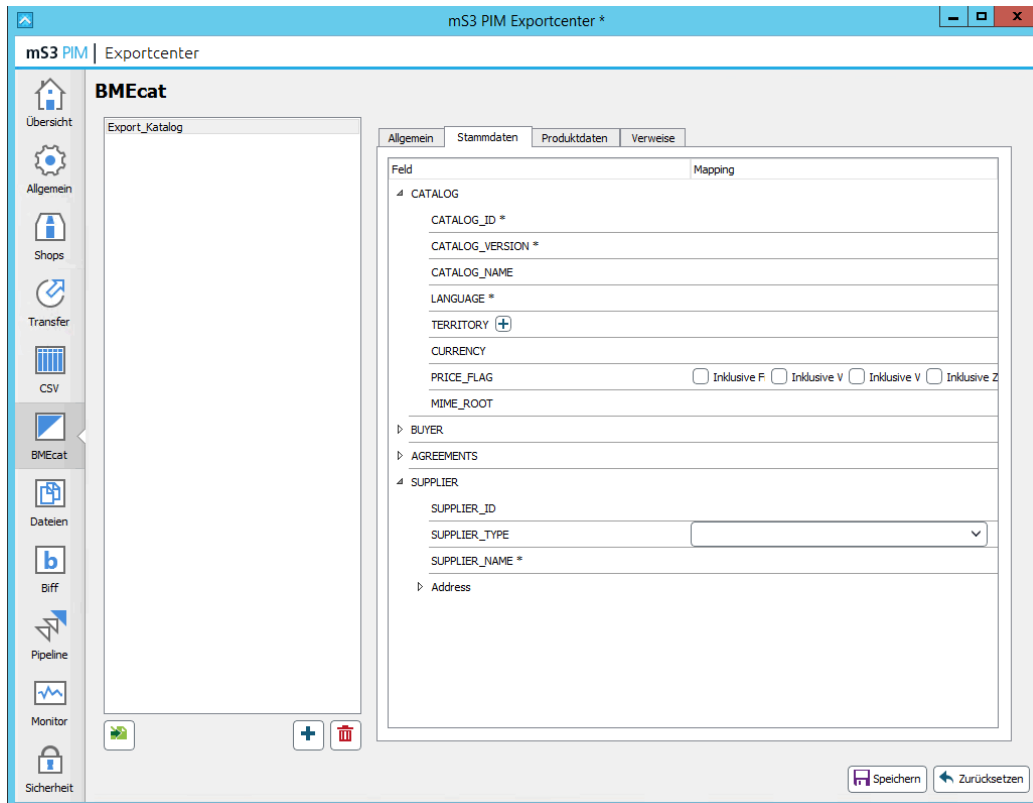
Hinweise zum Betrieb: der ms3 PIM API Service muss laufen.

Einem Benutzer kann/muss ein zusätzliches Importer-Recht zugeordnet werden, damit er das ImportCenter nutzen darf.

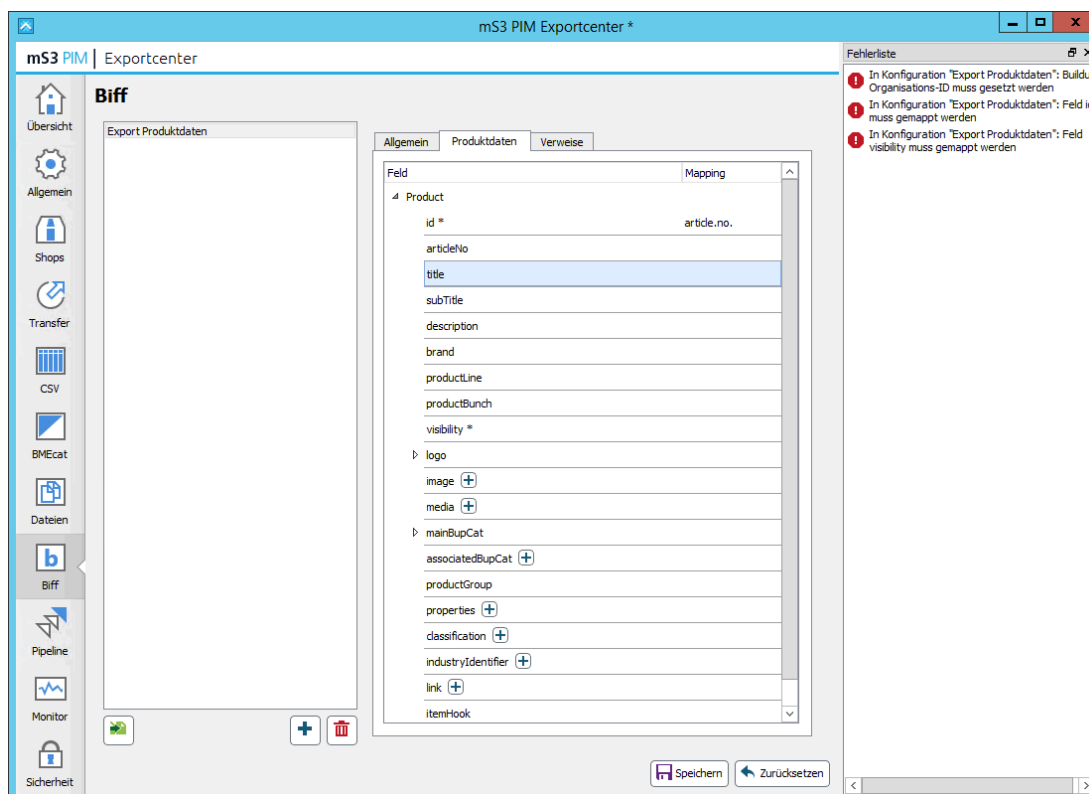
mS3 PIM ExportCenter

Auch im ExportCenter gibt es einige neue Optionen:

es steht nun ein konfigurierbarer **xmi-Export im Format BMEcat** zur Verfügung, mit dem wahlweise klassifizierte oder unklassifizierte Daten exportiert werden können.



Bauspezifische Produktdaten können in dem neuen Austauschformat **BIFF** exportiert werden, das u.a. von der SwissBIMLibrary «Buildup» eingesetzt wird.



Eine weitere **Option «Dateien»** ermöglicht den gezielten Export bestimmter Dateien in ein definierbares Zielverzeichnis.

Diese Option kann in Kombination mit anderen in der Pipeline-Definition verwendet werden.

Die für einen **CSV-Export** benötigten Attribute können nun komfortabel über eine Kategorisierung definiert werden. Zusätzlich können auf Wunsch auch Beziehungen und Statusinformationen über das csv-Format exportiert werden.

Einer Ebenen-Definition kann in mS3 PIM V.6 ein XML-Exportname zugeordnet werden – als spezielles Mapping für XML-Export.

mS3 Publish

Nutzung der Multi-Instance-Option von InDesignServer

mS3 Publish kann ab Vers. 6 mit einer optionalen Zusatzlizenz so konfiguriert werden, dass mit Adobe InDesignServer mehrere Instanzen parallel gestartet werden können. Diese können unabhängig voneinander Print-Publikationen generieren oder PDFs erzeugen. Wieviele Instanzen dabei sinnvoll parallel betrieben werden können, hängt von der Anzahl der CPU-Cores auf dem Server sowie seiner Speicherausstattung ab. Eine Spezial-Lizenz von Indesign Server ist dafür **nicht** (mehr) erforderlich.



Beispiel: Indesign Server mit 4 gestarteten Instanzen

Mehrere Umbruchoptionen pro Template definierbar

Pro Template können nun auch mehrere Umbruchmöglichkeiten definiert werden. Bei der Berechnung der Publikation wird dann die günstigste Umbruchmöglichkeit automatisch verwendet.